

FOREX MAGAZINE

Нумерология Ганна

Август 2004 №28



Нумерология Ганна

Кен Гербер

www.lambertganneducators.com

"Квадрат девяти"

Мы рассмотрим измерение степени изменения цены с помощью одного из самых важных калькуляторов Ганна - "Квадрата Девяти".

В разделе, названном "Время и Ценовые точки сопротивления в соответствии с квадратами чисел" Ганн написал:

Рыночные инструменты стремятся к квадратам различных чисел, точкам треугольника, квадратам их оснований и вершин или к промежуточной точке различных квадратов согласно периоду времени.

Следовательно, для нас важно изучить уровни сопротивления согласно этим числам. Квадраты каждого числа и промежуточные точки, находящиеся между квадратом одного числа и следующего очень важны. Например:

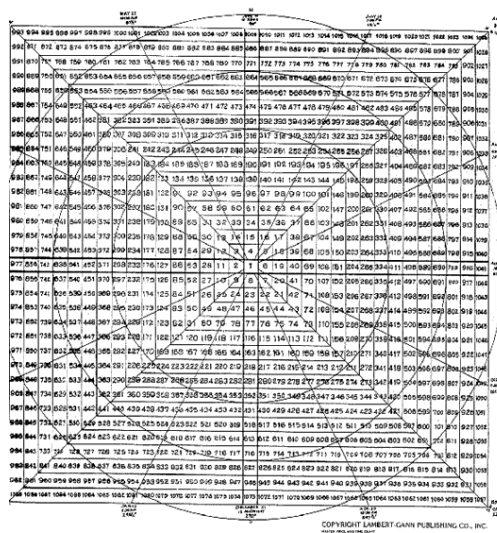
- Квадрат 2 = 4; квадрат 3 = 9. Промежуточная точка между 4 и 9 = 6.5.
- Квадрат 4 = 16; квадрат 5 = 25. Промежуточная точка между 16 и 25 = 20.5.
- Квадрат 6 = 36; квадрат 7 = 49. Промежуточная точка между 36 и 49 = 42.5.
- Квадрат 8 = 64; квадрат 9 = 81. Промежуточная точка между 64 и 81 = 72.5.
- Квадрат 10 = 100; квадрат 11 = 121. Промежуточная точка между 100 и 121 = 110.5.
- Квадрат 12 = 144; квадрат 13 = 169. Промежуточная точка между 144 и 169 = 132.5.

Если внимательно исследовать числа из "Квадрата Девяти" или "четные и нечетные графики" (см. ниже), то видно, что эти квадраты совпадают в том же самом углу от центра. Нечетные квадраты 1, 9, 25, 49, 81 и так далее, идут от центра вниз в нижний левый угол. Четные квадраты 4, 16, 36, 64, 100 и так далее, идут от центра до верхнего правого угла.

Если внимательно исследовать числа из "Квадрата Девяти" или "четные и нечетные графики" (см. ниже), то видно, что эти квадраты совпадают в том же самом углу от центра. Нечетные квадраты 1, 9, 25, 49, 81 и так далее, идут от центра вниз в нижний левый угол. Четные квадраты 4, 16, 36, 64, 100 и так далее, идут от центра до верхнего правого угла.

Так как расстояние от 16 (квадрат четырех) до 25 (квадрат пяти) равно 180 градусам вокруг графика, становится ясно, почему Ганн ожидал изменения тренда рыночной цены в 180 градусах или "на углу 180". Точно так же он ожидал изменения на 90 градусах (половина одного квадрата) и 360 градусах (два квадрата).

Квадратная прогрессия, кажется, работает лучше с тремя знаками. Если вы изучаете рынок с ценой, содержащей четыре знака, то попробуйте снизить число знаков, чтобы получить число, которое вы можете использовать на графике. Точно так же, если вы изучаете рыночный инструмент с низкой ценой, то добавьте ноль или переместите десятичный знак, чтобы получить три существенных знака.



FOREX MAGAZINE

Нумерология Ганна

Август 2004 №28

Сейчас мы исследуем использование "Квадрата Девяти" в вычислении ценовой поддержки и сопротивления.

Ганн давал ясные инструкции о том, где ожидать такую поддержку и сопротивление, на "Квадрате Девяти". Ганн неоднократно возвращался к углам, потому что они описывают геометрию квадрата (0, 90, 180, и 360 градусов), который может затем быть помещен в круг (от 0 до 360 градусов). Таким образом, известный термин "квадрат круга" становится реальностью.

Помещая эти углы на натуральных квадратах графика от центра, один шаг от одного натурального квадрата до следующего составляет 180 градусов. Середина между квадратами достигается на 90 градусах и полный цикл или круг в 360 градусов проходит два полных квадрата от своей отправной точки.

Первый пример описывает рынок декабрьских контрактов на пшеницу в 2002г.

Максимум в 319 был сделан в начале января. В начале мая, рынок отмечает минимум на отметке в $283 \frac{1}{2}$.

Вычисляем квадратный корень для этого движения.

$$\text{Квадратный корень } 319 = 17.86$$

$$\text{Квадратный корень } 283 \frac{1}{2} - 16.84$$



$17.86 - 16.84 = 1.02$, что находится в пределах .02 одного полного квадрата

Это легко увидеть на "Квадрате Девяти", найдя 319 как раз прямо в углу, поднимающегося вверх от центра в направлении 12:00 часов. Тогда 180 градусов или непосредственно напротив внизу, находится минимум в 283.

Следующий пример описывает S&P-мини контракты на электронных торгах. Это является уменьшенной версией фондового индекса S&P.

Рынок показал максимум 7 января на отметке 1178,50. Промежуточный минимум, последовавший за этим максимумом, зафиксирован 20-го февраля на отметке 1073,75. Затем 19 марта рынок поднялся к двойной вершине на отметке 1177,5. После этого 7 мая рынок сделал более низкое колебание вниз до 1045,75.

Следуя формуле квадратного корня, мы получим следующие значения:

$$\text{Квадратный корень из } 1178.5 = 34.33$$

$$\text{Квадратный корень из } 1073.75 = 32.77$$

$34.33 - 32.77 = 1.56$ или только .06 от движения в 1.5 квадрата или 270 градусов

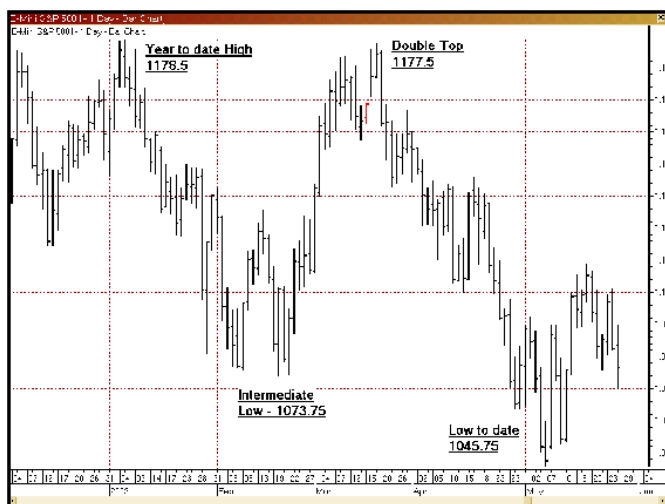
Следующее движение обратно к 1177.5 очевидно также составит 270 градусов. Затем:

$$\text{Квадратный корень из } 1177.5 = 34.31$$

$$\text{Квадратный корень из } 1045.75 = 32.34$$

$34.31 - 32.34 = 1.97$ или только .03 от движения в 2 полных квадрата или 360 градусов.

Легко видеть на "Квадрате Девяти" расположение 1178 на правой стороне чуть ниже угла, направленного от центра в направлении 3:00 часов. Первый минимум получается перемещением на 270 градусов против часовой стрелки к 1074. Второй минимум - 1045 расположен рядом с максимумами 1177 и 1178.



Эти примеры являются превосходной демонстрацией того, как можно использовать различные математические закономерности для объяснения рыночных движений. Безусловно, эти рынки не являются какими-то странными или особенными и всего лишь являются одними из многочисленных финансовых рынков. Таким образом, можно заключить, что многие рыночные движения могут быть поняты, просто изменяя методы, которые используются для их вычисления.

Главный и Порядковый Крест

"Квадрат Девяти" или как его еще называют "Пифагорейский Куб" или "Калькулятор нечетных квадратов" считается одним из самых важных торговых инструментов Ганна. Нет сомнения, что он его использовал достаточно широко.

Ганн использовал "Квадрат Девяти" с кольцом даты сверху, который мог вращаться вокруг центра. Это кольцо позволяло совмещать даты со значениями наиболее значимых вершин и оснований.

Мы создали "Калькулятор натуральных квадратов", чтобы донести до читателей торговый инструмент, который показывает основные принципы, используемые Ганном в торговле с "Квадратом Девяти". Без подвижного кольца даты калькулятор "Квадрата Девяти" не может быть синхронизирован с текущей рыночной вибрацией. (см. подроб-

нее "Рыночные вибрации" в №27). Эта визуальная синхронизация ясно демонстрирует насколько точным может быть данный инструмент. Это также показывает, что изучение основ использования "Квадрата Девяти" подобным образом не так уж и трудно.

Далее представлен непрерывный график на декабрьское зерно. Согласно Ганну, мы должны соединить вместе декабрьские контракты на зерно, формируя один непрерывный контракт на зерно, содержащий только декабрьский контракт. Главный максимум показан на этом графике 28 декабря 2000г. по цене 2.62 \$.

Ганн неоднократно описывал Главный Крест (углы в 90, 180, 270 и 360 градусов) как самые важные точки поддержки и сопротивления. Вторым наиболее важным был Порядковый Крест (углы в 45, 135, 225 и 315 градусов).

Рассчитывая время на калькуляторе для главного максимума на цене 262 (цена изменена до трехзначного значения), мы переместили цены Главного Креста и Порядкового Креста так, чтобы они находились в гармонии с рыночной вибрацией. Чтобы сделать это на "Калькуляторе натуральных квадратов" перемещается центральное кольцо так, чтобы линия нуля градусов была на цене 262.

Теперь мы создали новый Главный Крест и Порядковый Крест. Главные числа переместились от 249 к 245 1/2, от 233 к 229 1/2, от 218 к 215 и от 204 к 201 1/2. Числа Порядкового Креста переместились от 257 к 253, от 241 к 237, от 225 к 221 и от 211 к 207. С этого момента, любая ссылка на числа Главного и Порядкового Креста будет относиться к "перемещенным" числам.

От главного максимума в 262 рынок сделал первое движение вниз к точке №2 на 243, держась в пределах 2 1/2 центов от поддержки в 90 градусов Главного Креста. Затем он сделал еще 2 попытки на том же самом уровне, наконец, поднялся от тройного основания до максимума, отмеченного №3. Цена в точке №3 равна 252, что точно равно половине расстояния от №1 до №2 и также 45 градусам Порядкового Креста.

Следующее движение вниз идет до точки №4 на цене 229, которая находится на 180 градусах Главного Креста. Ганн говорил, что самым сильным углом является угол в

180 градусов, делая это местом для потенциального ралли. Подъем к точке №5 остановился на 241 1/2, что на "неперемещенном" Порядковом Кресте обеспечивает сопротивление.

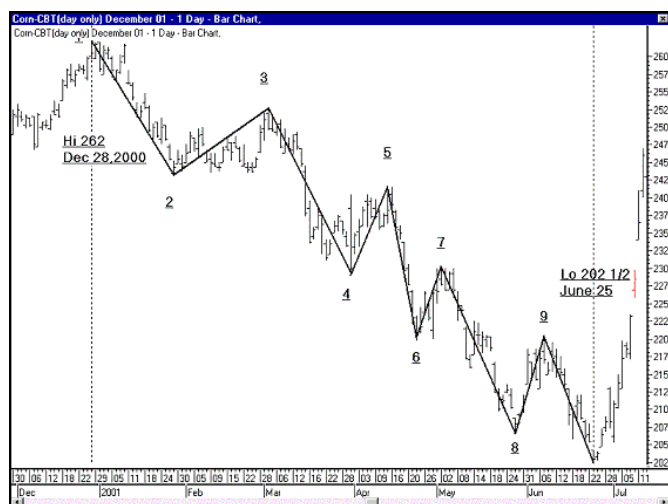
Следующее движение вниз к №6 остановилось на 220, что находится в одном цента от 225 градусов Порядкового Креста. Оттуда ралли обратно вверх к №7 к старому основанию 230, что снова является 180 градусами Главного Креста.

Снова рынок начинает движение вниз через старое основание на цене 220 и 270 градусов Главного Креста к 315-градусной поддержке Порядкового Креста на цене 206 1/2 - точка №8. Ралли назад к №9 возвращает цену к старому основанию и 225 градусам Порядкового Креста.

Заключительное движение к основанию в точке №10 идет до цены 202 1/2, которая находится в пределах одного цента от 360 градусов Главного Креста и следующая после начала по цене 262.

Из этих 5 волн вниз 3 составили почти точно 135 градусов на калькуляторе. Они были от №3 до №4 (от 45 градусов до 180 градусов), от №7 до №8 (180 градусов - 315 градусов) и от №9 до №10 (225 градусов - 360 градусов).

"Перемещенный" Главный и Порядковый Кресты обеспечили сопротивление или поддержку для 8 из 9 изменений



тренда в течение этого движения вниз. 9-ая точка сопротивления получена от "неперемещенного" Порядкового Креста.

Нет сомнения, что синхронизированный "Калькулятор" обеспечивает превосходную гармонию для рынка.

Синхронизированное солнечное время

Далее покажем, как использовать подвижное кольцо даты на "Калькуляторе натуральных квадратов", чтобы переместить время таким образом, чтобы оно находилось в гармонии с датой максимума или минимума рынка.

В качестве примера, мы рассмотрим тот же самый график на декабрьское зерно с максимумом, отмеченным 28 декабря 2000г. на цене 262.

"Калькулятор натуральных квадратов" имеет отдельные кольца, которые позволяют перемещать Главный и Порядковый Крест (кольцо градусов, которое показывает, где формируются пересечения) отдельно от кольца даты.

Чтобы выровнять "Калькулятор натуральных квадратов", мы вращаем против часовой стрелки кольцо даты так, чтобы красная дата медвежьего рынка - 28 декабря (дата максимума в 262) находилась на том же самом углу от центра как угол в ноль градусов. Правильно сделанный, угол в ноль градусов или правая сторона Главного Креста должна быть на цене 262 и продолжаться на красную дату - 28 декабря (см. картинку ниже).

Теперь мы установили Калькулятор в гармонии по цене и времени (см. картинку) с этим максимумом и ожидаем, что трендовое и контр-трендовое движение будет колебаться в соответствии с этим, если мы использовали корректный максимум или минимум в качестве отправной точки.

С даты 28 декабря, установленной по цене максимума в 262, мы можем теперь ввести понятие *Синхронизированного Солнечного Времени (SST)*. В данном примере, деления натурального времени Ганна календарного года были повторно установлены от равноденствия и времени солнцестояния к естественным делениям SST с началом 28 декабря. Таблица ниже показывает натуральное время SST и их соответствующие квадраты цены.

FOREX MAGAZINE

Одна восьмая SST	10 февраля	252S
Одна четвертая SST	27 марта	246
Три восьмых SST	13 мая	236
Одна вторая	29 июня	230
Пять восьмых	14 августа	221
Три четвертых	29 сентября	215
Семь восьмых	13 ноября	207
Полный цикл	28 декабря	201 1/2

В дополнение к натуральным делениям SST, каждый день после 28 декабря совмещен с квадратом цены, которая находится на том же самом угле от центра как и эта дата. Другими словами, каждый день от 28 декабря на медвежьем рынке кольцо даты создает текущий угол SST, совпадающий с квадратом слегка отличающейся цены. Например, 20 января был бы квадрат в верхнем правом углу с ценой 257.

Первый максимум ралли, отмеченный №3 на графике, достиг отметки 252. Это ралли точно находится на полпути назад от минимума на 243 к максимуму на 262 и вверх против перемещенного Порядкового Креста. Кроме того, вершина ралли произошла 2 марта, что совпадает с квадратом цены 249 1/2. Рыночное ралли проходит 3 1/4 цента, затем сразу же полностью разворачивается и возвращается ниже текущего SST.

Рынок делает минимум №4 на отметке 229 на углу 180 градусов от 262. Кроме того, этот минимум приходится на дату 30 марта, которая находится в пределах 3 дней, чтобы быть на угле 90 градусов от 28 декабря. Это является общим случаем и показывает, как натуральное SST представляет собой наилучшее место, чтобы наблюдать за ценовыми разворотами.

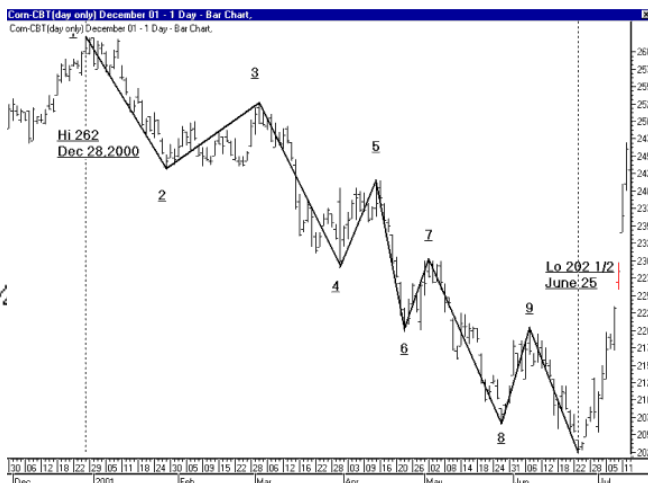
Следующий максимум №5 возникает 16 апреля. Это первый раз со 2 марта, когда цена была способна подняться назад к текущему SST. Максимум - 241 1/2 происходит 16 апреля точно на углу текущего SST (см. картинку).

От этого максимума рынок ускоряет снижение и никогда не может больше вернуться к текущему SST, что само по себе является сильным признаком слабости этого рынка. Выше уже объяснялась продолжающаяся вибрация цены на перемещенном Главном и Порядковом Крестах для остальной части снижения.

Окончательный минимум в 202 1/2, отмеченный №10, происходит в пределах одного цента от угла в 360 градусов. Кроме того, минимум произошел 25 июня, что находится в пределах 4 дней от угла в 180 градусов от 28 декабря. Снова мы имеем пример глав-

ного изменения в тренде, возникающий на натуральном SST и цене Главного Креста.

Комбинация натурального и текущего "Синхронизированно-го Солнечного Времени" (SST) и перемещенных Главных и Порядковых ценовых делений чрезвычайно важна для понимания рыночных вибраций. Данный пример с декабрьским зерном доказывает, что, используя правильный максимум или минимум на рынке, мы можем гармонизировать "Калькулятор натуральных квадратов", чтобы определить вибрацию, которая в настоящий момент реализуется на рынке.



SHIFTED ORIGINAL CROSS	SHIFTED CARDINAL CROSS																	
	APR 16	MAR 27	MAR 2	FEB 10	JAN 20													
307	308	309	310	311	312	313	314	315	316	317	318	319	320	321	322	323	324	325
306	241	242	243	244	245	246	247	248	249	250	251	252	253	254	255	256	257	326
305	240	183	184	185	186	187	188	189	190	191	192	193	194	195	196	197	258	327
304	239	182	133	134	135	136	137	138	139	140	141	142	143	144	145	198	259	328
303	238	181	132	91	92	93	94	95	96	97	98	99	100	101	146	199	260	329
302	237	180	131	90	57	58	59	60	61	62	63	64	65	102	147	200	261	330
301	236	179	130	89	56	31	32	33	34	35	36	37	66	103	148	201	262	331
300	235	178	129	88	55	30	13	14	15	16	17	38	67	104	149	202	263	332
299	234	177	128	87	54	29	12	3	4	5	18	39	68	105	150	203	264	333
298	233	176	127	86	53	28	11	2	6	19	40	69	106	151	204	265	334	
297	232	175	126	85	52	27	10	1	7	20	41	70	107	152	205	266	335	
296	231	174	125	84	51	26	9	8	8	21	42	71	108	153	206	267	336	
295	230	173	124	83	50	25	8	7	9	22	43	72	109	154	207	268	337	
294	229	172	123	82	49	24	7	6	10	23	44	73	110	155	208	269	338	
293	228	171	122	81	48	23	6	5	11	24	45	74	111	156	209	270	339	
292	227	170	121	80	47	22	5	4	12	25	46	75	112	157	210	271	340	
291	226	169	120	79	46	21	4	3	13	26	47	76	113	158	211	272	341	
290	225	168	119	78	45	20	3	2	14	27	48	77	114	159	212	273	342	